



# **Voyager™ 1452g**

---

Bezdrátový skener

## **Stručný návod k použití**

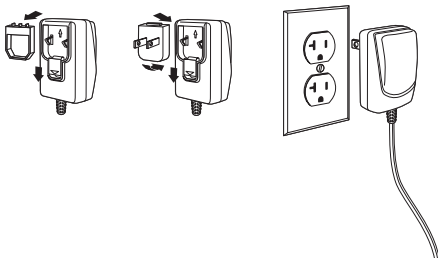
*Poznámka: Informace o čištění zařízení najdete v uživatelské příručce.*

Lokalizované verze tohoto dokumentu si můžete stáhnout na webové stránce [www.honeywellaidc.com](http://www.honeywellaidc.com).

## **Začínáme**

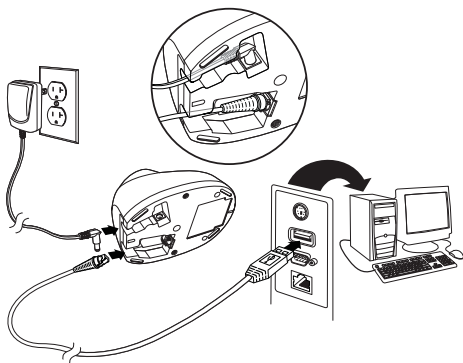
Před připojením základny vypněte napájení počítače. Jakmile je základna připojena, zapněte napájení počítače. Jakmile je základna připojena a napájena, vložte do ní skener a vytvoří se spojení. Na základně bude blikat zelená LED kontrolka signalizující dobíjení baterie skeneru.

### **Napájecí zdroj (je-li součástí dodávky)**

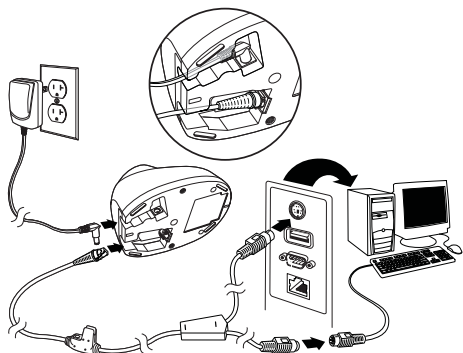


*Poznámka: Zdroj napájení musí být objedнан zvlášť.*

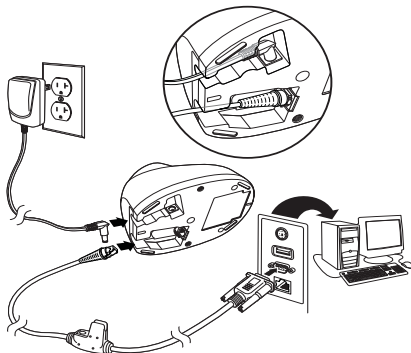
## **Připojení skeneru k USB:**



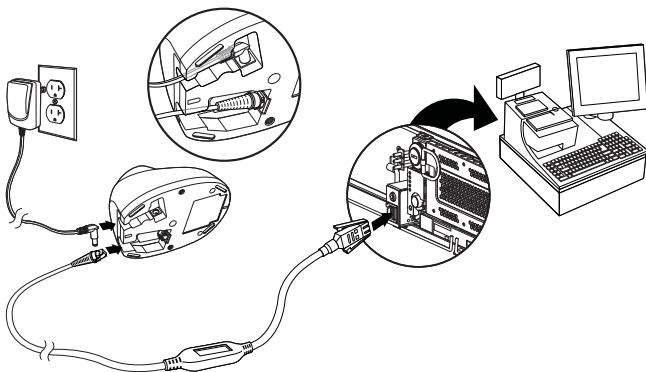
## **Připojení klávesnice adaptérem:**



## Sériový port RS232:



## RS485:



## **Techniky snímání**

Hledáček promítá mířící paprsek, který by měl být vyrovnan nad středem čárového kódu, nicméně lze jej umístit v libovolném směru pro dobré přečtení kódu.

Držte skener nad čárovým kódem, zapněte snímání a vyrovnejte mířící paprsek nad střed čárového kódu.

Mířící paprsek je menší, když je skener blíže k čárovému kódu, a větší, když je paprsek dále od kódu. U menších čárových kódů držte skener blíže a u větších čárových kódů zase dále, aby byl kód správně přečten.

Pokud je čárový kód velmi odrazivý (např. laminovaný povrch), možná budete muset skener držet v určitém úhlu, aby byl kód přečten.

*Poznámka: Jestliže scanner při snímání čárového kódu bzučí, spojení nebylo vytvořeno. Jestliže scanner jednou pípne, spojení bylo vytvořeno.*

## **Standardní výchozí nastavení zařízení**

Naskenování následujícího čárového kódu resetuje zařízení na jeho standardní výchozí nastavení.



Standardní výchozí nastavení zařízení

*Poznámka: Čárové kódy PDF a 2D lze číst pouze s použitím přístroje Voyager model 1452g2D a nelze je číst s použitím modelu 1452g1D.*



## Rozhraní RS485

Rozhraní RS485 je z výchozího nastavení přiřazeno k portu 5B. Pokud máte terminál IBM POS používající port 9B, po naskenování příslušného kódu uvedeného níže se naprogramuje terminál, potom vypnete a zapnete registrační pokladnu.



Rozhraní IBM Port 9B HHBCR-1



Rozhraní IBM Port 9B HHBCR-2

*Poznámka: Informace o dalších výběrech rozhraní RS485 najdete v uživatelské příručce vašeho zařízení, která je ke stažení na webové stránce [www.honeywellaidc.com](http://www.honeywellaidc.com).*

## Sériové rozhraní USB

Naskenováním následujícího kódu naprogramujete skener k emulaci standardního portu COM na bázi RS232. Pokud používáte počítač se systémem Microsoft® Windows®, budete si muset stáhnout ovladač z webové stránky Honeywell ([www.honeywellaidc.com](http://www.honeywellaidc.com)). Ovladač použije další dostupné číslo portu COM. Počítač se systémem Apple® Macintosh rozpoznají skener jako zařízení třídy USB CDC a automaticky použijí příslušný ovladač.



Sériové rozhraní USB

*Poznámka: Není nutná žádná další konfigurace (např. přenosové rychlosti).*

## USB počítačová klávesnice

Naskenováním následujícího kódu naprogramujete skener na USB počítačovou klávesnici.



USB počítačová klávesnice

## Jazyk klávesnice

Naskenujte čárový kód **Naprogramovat jazyk klávesnice** níže, potom naskenujte číselný čárový kód(y) ze [strana 13](#) a potom čárový kód **uložte** a nastaví se vybraný jazyk klávesnice. Obecně platí, že níže uvedené znaky podporují pouze skenery nastavené na USA.

@ | \$ # { } [ ] = / ' \ < > ~.



Naprogramovat jazyk klávesnice

Kód země	Naskenovat	Kód země	Naskenovat
Belgie	1	Itálie	5
Brazílie	16	Japonsko	28
Československo	15	Latinská Amerika	14
Dánsko	8	Rusko	26
Finsko	2	Slovensko	22
Francie	3	Španělsko	10
Německo/ Rakousko	4	Švýcarsko	6
Velká Británie	7	USA (výchozí)	0
Norsko	9		



Uložit

*Poznámka: Celý seznam jazyků klávesnice najdete v uživatelské příručce vašeho zařízení, která je ke stažení na webových stránkách [www.honeywellaidc.com](http://www.honeywellaidc.com).*

## **Uzamknuté spojení**

Pokud spojíte skener se základnou pomocí režimu uzamknutého spojení, bude blokováno spojení jiných skenerů se základnou, pokud by do ní byly neúmyslně vloženy. Pokud do základny vložíte jiný skener, bude se nabíjet, avšak spojení nebude vytvořeno.



Režim uzamknutého spojení  
(Jeden skener)

Budete-li chtít použít jiný skener, musíte odpojit původní skener naskenováním čárového kódu **Odpojit skener**.

## **Přepsání uzamknutého skeneru**

Pokud potřebujete nahradit rozbitý nebo ztracený skener, který je spojený se základnou, novým skenerem naskenujte čárový kód **Přepsat uzamknutý skener** a vložte skener do základny. Uzamknutý skener bude přepsán. Spojení rozbitého nebo ztraceného skeneru se základnou se zruší a připojí se nový skener.



Přepsat uzamknutý skener



## ***Odpojení skeneru***

Pokud má základna vytvořeno spojení se skenerem, skener se musí nejprve odpojit, aby mohl být připojen nový skener. Jakmile bude předchozí skener odpojen, přestane komunikovat se základnou. Naskenujte čárový kód **Odpojit skener** a skener se odpojí od základny.



Odpojit skener

## ***Režim spouštění***

Následující čárové kódy vám umožní používat skener v režimu ručního spouštění – normálního režimu (skenování kódu vyžaduje stisk spouštěče) nebo v režimu prezentace (skener se aktivuje, jakmile „uvidí“ čárový kód).



Ruční spouštění – normální  
(Výchozí nastavení)



Režim prezentace

## **Přípona**

Pokud chcete za čárový kód přidat znak návratu vozíku (CR), naskenujte čárový kód **Přidat** příponu CR. Pokud chcete za čárový kód přidat tabulátor, naskenujte čárový kód **Přidat příponu Tab**. Naskenováním čárového kódu **Odstranit příponu** přípony odeberete.



Přidat příponu CR



Přidat příponu Tab



Odstranit příponu

## **Přidání předpony ID kódu ke všem symbolům**

Naskenujte následující čárový kód, pokud chcete najednou přidat předponu ID kódu ke všem symbolům.



Přidat předponu ID kódu ke všem symbolům  
(Dočasně)

*Poznámka: Celý seznam ID kódů najdete v uživatelské příručce vašeho zařízení, která je ke stažení na webových stránkách [www.honeywellaidc.com](http://www.honeywellaidc.com).*

## ***Vysílání funkčních kódů***

Pokud je tato volba zapnuta a v naskenovaných datech jsou obsaženy funkční kódy, skener odešle funkční kódy do terminálu. Tabulky s funkčními kódy najdete v uživatelské příručce. Pokud je skener v režimu připojení klávesnice adaptérem, naskenovaný kód se před odesláním převede na klíčový kód.



Zapnout  
(Výchozí nastavení)



Vypnout

## ***Pokyny pro editor formátu dat***

Níže jsou uvedeny zkrácené pokyny pro zadávání formátu dat. Kompletní pokyny najdete v uživatelské příručce vašeho zařízení, která je ke stažení na webové stránce [www.honeywellaidc.com](http://www.honeywellaidc.com).

1. Naskenujte symbol **Zadat formát dat**.
2. Primární/alternativní formát: naskenujte **0** pro primární formát.
3. Typ terminálu: naskenujte **099** pro jakýkoli typ terminálu.
4. ID kódu: naskenujte **99** pro jakýkoli typ čárového kódu.
5. Délka: naskenujte **9999** pro jakoukoli délku čárového kódu.
6. Příkazy editoru: použijte tabulku programování níže.
7. Naskenujte **Uložit** pro uložení zadání.



Zadat formát dat



Vymazat všechny formáty dat



Uložit

## ***Tabulka programování***



0



1



2



3



4



5



6



7



8



A



C



E



Uložit



9



B



D



F

## ***EZConfig-Scanning***

K přístupu k dalším funkcím můžete použít on-line konfigurační softwarový nástroj s názvem EZConfig-Scanning, který najdete na webové stránce [www.honeywellaidc.com](http://www.honeywellaidc.com).

## ***Technická podpora***

Kontaktní údaje technické podpory a servisu najdete na webové stránce [www.honeywellaidc.com](http://www.honeywellaidc.com).

## ***Omezená záruka***

Informace o záruce na váš produkt najdete na webové stránce [www.honeywellaidc.com/warranty\\_information](http://www.honeywellaidc.com/warranty_information).

## ***Patenty***

Informace o patentech najdete na webové stránce [www.hsmpats.com](http://www.hsmpats.com).

## ***Uživatelská dokumentace***

Lokalizované verze tohoto dokumentu a uživatelskou příručku si můžete stáhnout na webové stránce [www.honeywellaidc.com](http://www.honeywellaidc.com).

## ***Disclaimer***

Honeywell International Inc. ("HII") reserves the right to make changes in specifications and other information contained in this document without prior notice, and the reader should in all cases consult HII to determine whether any such changes have been made. The information in this publication does not represent a commitment on the part of HII.

HII shall not be liable for technical or editorial errors or omissions contained herein; nor for incidental or consequential damages resulting from the furnishing, performance, or use of this material.

This document contains proprietary information that is protected by copyright. All rights are reserved. No part of this document may be photocopied, reproduced, or translated into another language without the prior written consent of HII.

© 2015 Honeywell International Inc. Všechna práva vyhrazena.

Webová adresa: [www.honeywellaidc.com](http://www.honeywellaidc.com)